





Opdrachtgever **Radboudumc, Nijmegen**  
Architect **EGM architecten, Dordrecht**; projectteam: **Bas Molenaar, Martijn in 't Veld, Jan Quist, Rob Niessen, Alwin Nortier**  
Interieurbouw **Interfurn, Winschoten**  
Vloerbedekking kantoren **Desso, Waalwijk**  
Vloer atrium **Intercodam, Amsterdam**  
Verlichting kantoren **Zumtobel**  
Losse meubelen **onder meer Moroso**  
Klimaatplafonds **Inteco, Boxtel**  
Vezelplafonds **Ecophon**  
Glazen scheidingswanden **Saint-Gobain Glass**  
Dialysepanelen **Acess, Roosendaal**  
Glazen kap **Brakel Atmos, Uden**  
Installaties **ULC Utrecht**  
Adviseur constructies **Aronsohn raadgevende ingenieurs, Rotterdam**  
Adviseur installaties **Deerns Maastricht**  
Adviseur bouwfysica, akoestiek en brandveiligheid **Peutz Mook**  
Aannemer **Hurks Bouw, 's-Hertogenbosch**  
Bruto vloeroppervlak **ca. 15.000 m<sup>2</sup>**  
Totale bouw- en installatiekosten **€ 18 miljoen**

# Nieuw leven voor monumentaal ziekenhuis

**Gebouw A van het Radboudumc stond op de nominatie om gesloopt te worden, maar na het bekend worden van het voornemen het gebouw de gemeentelijke monumentenstatus te geven, werd besloten tot verbouwing. EGM architecten transformeerde het gebouw in een eigentijdse, lichte en aangename werkomgeving met een uitnodigend restaurant.**

In de loop der jaren is het Radboudumc uitgebreid met een groot aantal gebouwen. Een deel van de opgave voor EGM – al sinds eind jaren '80 betrokken bij de vernieuwing van het ziekenhuis – was het compacter en efficiënter maken van het complex. “Enkele jaren geleden was er een denkomslag bij het Radboudumc”, stelt In 't Veld. “Patiëntenzorg komt op de eerste plaats en de omgeving waarin patiënten behandeld worden, moet daar bij aansluiten. Daarom werd besloten de patiënten die in het oude Gebouw A verpleegd werden versneld over te brengen naar het naastgelegen nieuwe gebouw R.” EGM kreeg de opdracht Gebouw A te renoveren tot een multifunctioneel gebouw met kantoorruimten voor de Raad van Bestuur, concernstaven- en medische staf, een openbaar toegankelijk restaurant en een dialyseafdeling.

## Atrium

Vanwege de monumentenstatus moesten de rijk geornamenteerde bakstenen buitengevel en het geheel in travertijn uitgevoerde trappenhuis worden gerestaureerd. De gevel werd aan de binnenzijde geïsoleerd en de vensters werden voorzien van nieuw HR++-glas. Andere belangrijke ingreep was het creëren van een atrium in het hart in het gebouw door middel van een glazen overkapping. Hier was voor de verbouwing

FOTO LINKS  
**Het atrium als bruisend middelpunt van gebouw A en het kloppend hart van het Radboudumc.**

FOTO BOVEN  
**Monument met stijlkenmerken van de Bossche School getransformeerd tot modern eigentijds kantoor, dialyse centrum en restaurant.**

Gebouw A was het eerste gebouw van het Radboudumc; aanvankelijk fungeerde het als compleet ziekenhuis, maar na de voltooiing van andere ziekenhuisgebouwen werd het een verpleeghuis. Het gebouw uit 1953 is ontworpen door architect Pieter Dijkema onder auspiciën van Jan van der Laan en een mooi voorbeeld van de Bossche School. Architect Martijn in 't Veld: “Het gebouw stamt uit de beginperiode van deze stroming, waarin men nog minder terughoudend was met ornamenten. Daarmee is het eigenlijk een mix van de Delftse en de Bossche School.” Gebouw A stond op de nominatie om gesloopt te worden, maar werd in 2011 aangewezen als gemeentelijke monument. Het Radboudumc besloot het gebouw te transformeren tot het bestuurlijke hart van het ziekenhuis.

FOTO BOVEN  
**Transparantie en daglicht zorgen voor een lichte, aangename werkomgeving.**

FOTO LINKSONDER  
**Open kantoorlandschap met de 'Radboud-manier van werken'.**

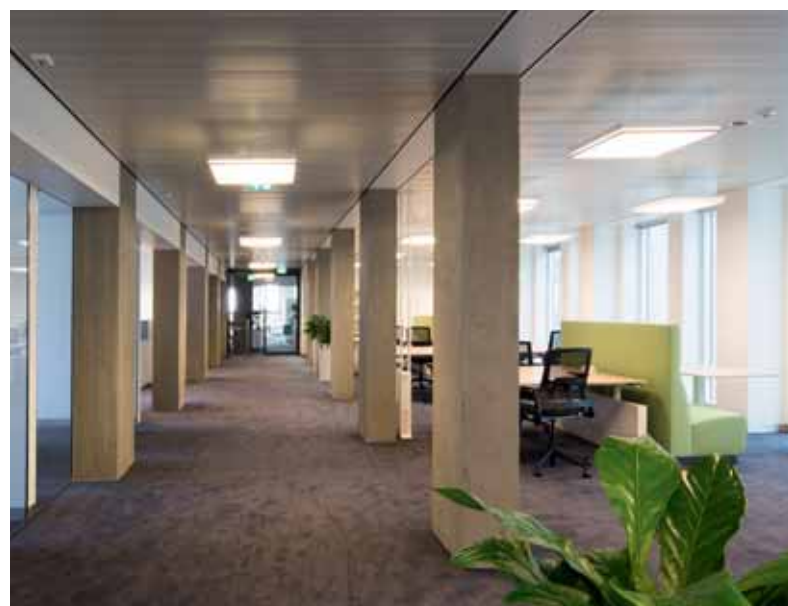
FOTO RECHTSONDER  
**Kantoor met daarin de kolommen als verwijzing naar de Bossche Schoolstijl.**



een open binnenplaats, die echter donker en rommelig was: zo waren er operatiekamers gebouwd met op het dak alle technische installaties in het zicht en waren er tegen een van de gevels liftschachten gemaakt, waarvoor de originele balkons waren verwijderd. EGM verwijderde de liften en bracht ze terug naar hun oorspronkelijke plek in de hal bij het trappenhuis. De balkons kwamen niet terug, wel werden hier grote vensters gemaakt die een mooi uitzicht op het atrium bieden. In de andere gevels aan het atrium werden de vensters met borstweringen en houten kozijnen vervangen door verdiepinghoge vensters met een stalen kozijn. Ook in het trappenhuis werden

kleine vensters vervangen door een volledig glazen vliesgevel – een ingreep die door de Commissie Beeldkwaliteit werd toegestaan. Deze glazen gevel kijkt uit op de centrale corridor die alle gebouwen van het ziekenhuis met elkaar verbindt, en waar nu wordt gewerkt aan een nieuw entreegebouw – eveneens naar ontwerp van EGM.

Een deel van het zadeldak aan het atrium werd gesloopt voor de techniek, die in het hele gebouw vervangen werd door nieuwe state-of-the-art installaties. Gebouw A is voorzien van een klimaatconcept waarbij overal klimaatplafonds zijn toegepast. Door dit concept en het nieuwe atrium – waardoor een





groot deel van het gebouw nu aan een binnenruimte grenst – ging het energielabel van F naar A, een bijzondere prestatie in een bestaand gebouw. Het atrium krijgt volop daglicht – net als de ruimten eromheen. In de glazen kap zijn emaillen stippen aangebracht die de zon weerkaatsen en zo de hitte beperken.

## Restaurant

Het nieuwe atrium is nu het bruisende middelpunt van Gebouw A. De begane grond maakt deel uit van het restaurant, dat zowel door het medisch personeel als door bezoekers en patiënten kan worden gebruikt. In de metershoge ruimte hangen armaturen in de vorm van ‘wolken’ die de hoogte breken. Voor een goede akoestiek zorgen houten panelen onder de vensters en akoestisch stucwerk in een deel van de gevel. Aanvankelijk was het de bedoeling om de bezoekersflow via twee kleinere deuren langs de zijkanten van het atrium te laten verlopen. EGM stelde echter voor een nieuwe grote deur in het midden te maken – een andere ingreep in de (voormalige) buitengevel die ook werd toegestaan. Door de nieuwe ingang is het restaurant nu direct zichtbaar vanuit de centrale corridor en werd de flow verbeterd.

Het restaurant loopt door in de ruimte rond het atrium, waar de uitgiftebalies en tal van zitmogelijkheden zijn. Omdat er vanwege het hoge aantal bezoekers meer lucht nodig was, zijn hier geen klimaatplafonds maar minerale vezelplafonds toegepast. Luchtnozzles blazen lucht in het atrium die bovenin weer wordt afgezogen.

EGM stelde voor van het restaurant niet één grote ruimte te maken, maar er ook een zalencentrum te creëren. “Zodat het meer dan alleen een restaurant is en het ook buiten eettijden wordt gebruikt”, aldus In ‘t Veld. “Hierdoor is het een dynamische omgeving geworden.” De zalen bestaan uit geheel glazen wanden, wat de transparantie versterkt. Ze kunnen worden gereserveerd voor onder meer vergaderingen en zijn voorzien van audiovisuele apparatuur. Voor de inrichting van het restaurant wilde de opdrachtgever een aparte partij; hiervoor werd



FOTO BOVEN  
**Monumentale lift en trappenhuis met uitzicht op het atrium.**



FOTO MIDDEN  
**De verbinding tussen gebouw A en de centrale as van het Radboudumc; de transparante vliesgevel geeft uitzicht op de centrale as.**

FOTO ONDER  
**Restaurant met zicht op het atrium. Glazen wanden achter de kolommen zorgen voor een coulissewerking.**

René Mensink gevraagd die het interieur ontwierp in samenwerking met Hospitality Design (zie hierna). EGM bepaalde wel onder meer de positie van de uitgiftebalies en de bar, en werkte mee aan het lichtplan.

## Kolommen

De verdiepingen waren volgens de principes van de Bossche School stijl ingedeeld – met een middengang waaraan de verpleegzalen en een aantal eenpersoonskamers en kantoren lagen. Het interieur van de verdiepingen werd tot op het casco gestript, waarbij de achter muren verdwenen kolommen weer in het zicht kwamen – en ze bleken volgens In ‘t Veld een mooi cadeau te zijn: “We hadden de kolommen op tekeningen en oude foto’s wel gezien, maar wisten niet in welke staat ze verkeerden. Ze bleken alle van in het werk gestort beton te zijn en een mooie houten bekisting te hebben. Bovendien vielen de beschadigingen mee en waren de kolommen goed verankerd.” Wat ook uit de plattegronden bleek, was de bijzondere verdeling van de kolommen. Gebouw A is ontworpen met behulp van het ‘plastische getal’ – een verhoudingschema dat volgers



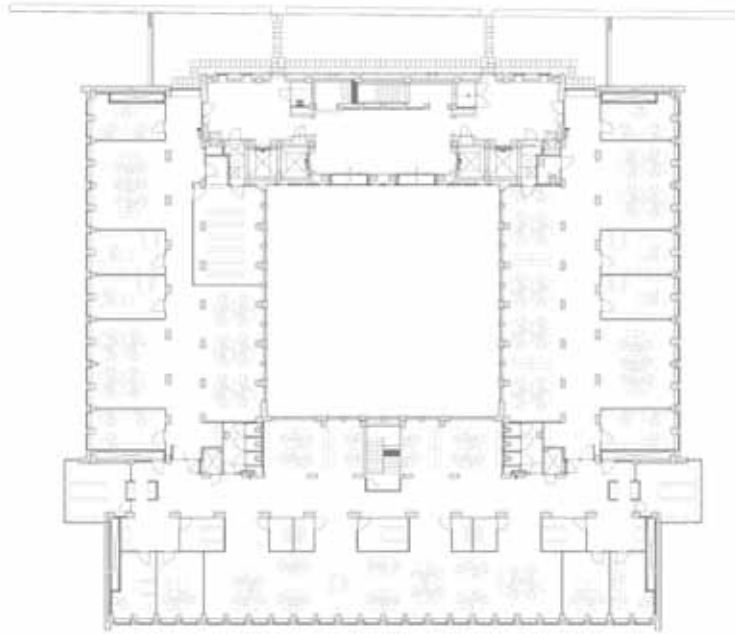


FOTO BOVEN  
**Monumentale trap als herinnering aan het verleden.**

BOVEN  
**Plattegrond kantoorverdieping.**

FOTO ONDER  
**Kantoorruimte van de Raad van Bestuur, waar C2C-vloerbedekking en plafonds zorgen voor een goede akoestiek.**

van de Bossche School gebruikten om tot harmonieuze verhoudingen te komen. “De kolommen verspringen – er is een binnen- en een buitenring en elke ring heeft een eigen maatstelsysteem, wat een aangename dynamiek geeft. Ze definiëren zo de ruimte en dat wilden we respecteren”, vertelt In ‘t Veld. “We hebben voor het interieur daarom een moderne vertaling van de principes van de Bossche School gemaakt.” De kolommen zijn nu overal weer zichtbaar, waarbij de glazen scheidingswanden niet tegen, maar net achter de kolommen werden geplaatst. Sporen van eerdere herstelwerkzaamheden aan de kolommen werden zo gelaten, om daarmee de geschiedenis van het gebouw te tonen.

De verdiepingen zijn nu open, transparant en licht – het laatste mede dankzij de nieuwe vensters aan het atrium. Op de eerste tot en met de vierde verdieping zijn werkplekken voor de concernstaven en de specialisten, op de vijfde zetelt de Raad van Bestuur. Na de verbouwing is tevens het nieuwe wer-

ken geïntroduceerd, maar wel vertaald naar de organisatie – de ‘Radboud-manier van werken’. Hierbij voerde EGM uitgebreide gesprekken met de opdrachtgever en gebruikers om de verschillende manieren van werken goed in kaart te brengen. Het resultaat is een mix van vaste en flexibele werkplekken, en open en gesloten ruimten voor medisch specialisten, overdrachten en gesprekken die privacy vereisen, en voor medisch specialisten. Sommige gesloten ruimten kregen een loungeachtig interieur, andere zijn met rolgordijnen visueel af te sluiten. De kantoorlandschappen zijn ingedeeld in verschillende zones, waarbij die in de binnenring open, en die in de buitenring meer gesloten zijn. Ook duurzaamheid speelde een belangrijke rol: zo ligt er in de kantoren een C2C-vloerbedekking, die tevens bijdraagt aan de goede akoestiek, net als de plafonds. Al het vaste meubilair werd ontworpen door EGM, het losse meubilair werd door het Radboudumc zelf gekozen, waarbij het bureau wel advies gaf.

## Healing environment

Op verdieping -1 is de nierdialyseafdeling, die op maaiveldniveau een eigen ingang heeft. In ‘t Veld: “De meeste patiënten zijn extern en komen hier een paar keer per week. Door de aparte ingang hoeven ze niet door het ziekenhuis en hebben ze meer privacy.” De ruimte voor de dialyseafdeling was volgens In ‘t Veld eveneens een cadeau: “Het paste als een handschoen. Er konden ruime zalen voor zes personen en een bewakingspost worden gecreëerd en er is veel licht en ruimte.” Ook het mooie uitzicht op het tegenoverliggende parklandschap draagt bij aan de healing environment.

Met de transformatie is EGM erin geslaagd van een verouderd monument een eigentijds en efficiënt gebouw te maken met een aangenaam en licht interieur – iets dat in een nieuw gebouw niet beter had gekund. Een prestatie van formaat, hoewel In ‘t Veld daar heel bescheiden over is: “Het is een heel goed gebouw – met een klassieke opzet, mooie ramen en goede afmetingen. Het enige dat we moesten doen was die kwaliteit naar voren brengen.”

[www.egm.nl](http://www.egm.nl)

